

# Memoria 2017



# Carta del presidente



Queridas amigas y amigos de Amref:

Un año más me complace presentaros la memoria 2017, que recoge las actividades de Amref Salud África tanto en España como en el continente africano.

2017 ha sido para nosotros un año de doble celebración: se cumplieron 60 años del nacimiento de Amref y 20 años de la inauguración de su sede española. En 1957 nació Amref con la intención de llevar la salud a las zonas remotas y rurales del este de África mediante avionetas-ambulancias para paliar la mala calidad de las infraestructuras y las grandes distancias. Poco a poco la entidad se fue expandiendo por el continente africano y llegó hasta Norteamérica y Europa. En 1997 se inauguró Amref Salud África, la sede española de Amref Health Africa, con la intención de captar fondos para terreno y de sensibilizar a la población española sobre los retos sanitarios a los que se enfrentan a diario los africanos.

Para celebrar este doble aniversario, en octubre organizamos una cena de gala con rifa y subasta solidaria en el hotel Palace de Madrid. Fue una velada muy agradable y emotiva, en la que contamos con la presencia de algunas de las jugadoras del Femenino del Atlético de Madrid, que nos apoyaron y cedieron material para la subasta que ejecutamos en los momentos posteriores a la cena. Quiero aprovechar esta ocasión para agradecer de nuevo a la Fundación del Atlético de Madrid su apoyo y disposición constante durante los momentos previos a la gala y durante la celebración de la misma. Asimismo quiero agradecer a todas las empresas que donaron material para la subasta y la rifa y a los asistentes a la cena. Gracias a todos ellos, esa noche conseguimos una recaudación neta de 22.5000€.

Como colofón de la celebración de aniversario, dos semanas antes de navidad tuvimos ocasión de compartir un cóctel en Madrid con los colaboradores y socios de Amref. Fue una velada llena de reencuentros, de amistad y de cordialidad, en la que imperó el buen ambiente y el interés por los retos a los que se enfrenta el continente africano.

También ha sido un año de cambios en el seno de Amref Salud África: Auxi Reula, directora de la oficina española desde 2013, cerró su etapa en nuestra entidad. Silvia Frías Nebra la sustituyó y asumió su cargo después de su marcha. A Auxi quiero reiterarle mi agradecimiento por su compromiso constante con la misión de Amref, y desearle lo mejor en la nueva etapa que ha decidido emprender. Por otro lado, a Silvia le doy en nombre de todas las personas vinculadas a Amref una cálida bienvenida.

Durante el pasado año realizamos además una mudanza, dejando nuestra antigua oficina en la calle Duque de Sesto de Madrid para ir a la ubicación actual, en Paseo de las Delicias número 20. La nueva localización, muy cerca de la estación de Atocha, es más céntrica y más accesible.

A nivel global, este 2018 hemos empezado a seguir una nueva estrategia para todas las sedes de Amref internacional. Cerramos la estrategia 2007-2017 y abrimos una nueva que durará hasta 2022 y que busca sentar las bases para garantizar la cobertura sanitaria universal para 2030 en los países donde trabajamos, en conjunción con los Objetivos de Desarrollo Sostenible marcados por la ONU en la Agenda Global. Para ello basaremos nuestro trabajo en tres pilares: formación de personal sanitario local, promoción de servicios sanitarios innovadores en África e incidencia y presión para que los gobiernos africanos aumenten su inversión pública en salud.

En lo que a ejecución de proyectos se refiere, queremos destacar que durante el pasado año iniciamos en Tanzania dos nuevos proyectos centrados en un área en la que hasta entonces no habíamos trabajado: la gestión de residuos. Creemos que es un ámbito en el que hay que tomar acción, no sólo por razones sanitarias sino también, y especialmente, ambientales. Es responsabilidad de toda la ciudadanía, tanto de países desarrollados como de aquellos en vías de desarrollo, entender la importancia de la gestión de residuos y de cómo una efectiva tramitación de los mismos puede mejorar el futuro de las comunidades.

Para terminar, quiero dar las gracias a las instituciones públicas, a las empresas y a los donantes individuales que nos apoyan, en mi nombre, en el de todo el patronato y en el de las trabajadoras de Amref Salud África. Ellos son nuestro motor: sin su ayuda y su colaboración no podríamos materializar todos los logros que se reflejan en las páginas siguientes. Con la nueva estrategia en mano y habiendo asumido los diferentes cambios sucedidos durante 2017, miramos al futuro con entusiasmo. Queremos seguir trabajando para garantizar un cambio duradero en la salud de África.

Álvaro Rengifo  
Presidente de Amref Salud África.



# Quiénes somos

## Patronato de Amref Salud África

### Presidente:

Álvaro Rengifo Abbad

### Vicepresidenta:

Mercedes Subirats Núñez

### Tesorero y Vicesecretario:

Gabriel Guzmán Uribe

### Vocales:

Antonio de Oyarzábal Marchesi  
Alfonso Rodríguez Maroto  
Alfonso Villalonga Navarro  
Carlos Otero Samperio  
Cristina Morodo Cañeque  
Domingo Tinaquero Ramiro  
Elena Meliá Fullana  
Irene Tato Maluquer  
Jesús Valera Bellido  
Lucía Urbán López  
María Rosa Sánchez García Tizón  
Marta Sánchez Menan  
Paloma Scharfhausen  
Valentina Martínez Ferro  
Vicente Montes Gan

### Secretaria

Carmen González Poblet  
(No patrona)

### Directora

Auxi Reula Arasanz  
(hasta octubre 2017)  
Silvia Frías Nebra  
(desde noviembre 2017)



# Equipo



Amref Health Africa es la primera ONG sanitaria de gestión completamente africana. Desde hace más de 60 años trabajamos en el continente para garantizar el acceso a una sanidad básica y de calidad a todos los africanos, especialmente, de las comunidades más remotas y marginadas.



**OFICINA CENTRAL EN MADRID**  
Paseo de las Delicias, 20 2º C, - 28045  
Madrid  
91 310 27 86  
comunicacion@amref.es

**Delegación en Castilla y León**  
C/ San Vicente Ferrer, 10 40002 Segovia

**Delegación en el País Vasco**  
Alameda de Recalde, 34, 2º izq.  
48009 Bilbao

**Delegación en Navarra**  
c/ Pedro Bidagor, 7 - 10 A  
31010 Barañain

**Delegación en Canarias**  
c/ Domingo Rivero, 2  
35004 Las Palmas de Gran Canaria

**Delegación en Cataluña**  
c/ Pere de Montcada, 16  
08034 Barcelona

**Delegación en Castilla-La Mancha**  
c/ Alemania, 33  
45005 Toledo

**Delegación en Valencia**  
Av. Maestro Rodrigo, 37, escalera 6,  
puerta 3, 48015 Valencia

### Nuestro equipo en España:

#### Directora General:

Auxi Reula Arasanz  
(hasta octubre 2017)  
Silvia Frías Nebra  
(desde noviembre 2017)

#### Departamento de Marketing y Comunicación:

Mercedes González Guzmán  
Nélida Cano Matesanz  
Raquel Martín Grau  
Raquel Suárez Álvarez

#### Departamento de Proyectos:

Ana Gallego Pérez  
Carmina Monge Sanagustín

#### Departamento de Administración:

Concha Martín-Caro Carlero  
Diana Velasco Cano

#### Informática

José Enrici Arredondo

### Voluntarios

Alberto Pérez de Rada Fiol  
Albina Elzbieta Czaya  
Beatriz Pelacho  
Carmen Velasco Álvaro  
Celia Ruiz Martínez  
Elena Carrasquilla López  
Francisco Aguilucho Ceballos  
Francisco Moreno Sola  
Gabriela García - Loygorri Escudero  
Gabriel González Marugan  
Inmaculada Gómez Herranz  
Isabel Escudero Galán  
Julián María Allas  
Jose Antonio López Medialdea  
José Luis Matarranz  
Lukasz Marek Gieruck  
María Barba Otero  
M<sup>a</sup> Lucía Peral Bel  
María Pérez Carmona  
María Jose Plaza  
María José Jiménez Lomilos  
Mercedes Fuentetaja  
Miguel Lemonier  
Nélida Dávila Espuela  
Núria Serrano Sánchez  
Raquel Sevillano Martínez  
Rosa Gómez Guerra  
Rosa González Pérez

# Qué hacemos



## Amref España

**21 años de experiencia (Desde 1997)**

**176 proyectos**

**9 países de África**

**Más de seis millones de personas alcanzadas**



de la organización, los proyectos ejecutados por Amref beneficiaron a 80 millones de personas en toda África.

Amref busca crear oportunidades para las personas de las áreas rurales y remotas del continente africano. Para ello, involucramos a trabajadores sanitarios locales en nuestros proyectos, buscando siempre la complicitad de las instituciones locales, cómplices necesarios a la hora de conseguir nuestros objetivos.

Fuera de África, la red internacional de la fundación cuenta con nueve oficinas en Europa y dos en Norteamérica (Estados Unidos y Canadá). En España, nuestra entidad -Amref Salud África-, se inauguró en 1997.

Desde Amref Salud África promovemos el desarrollo sanitario en África, sensibilizando sobre los problemas y los retos a los que se enfrentan los africanos a diario y captando recursos para terreno. Nuestro objetivo principal es mejorar la sanidad africana, para lo cual buscamos reducir las muertes maternas e infantiles, que cada vez más niñas y mujeres decidan su futuro libremente, sin someterse a prácticas como la mutilación femenina y que todo el mundo tenga acceso a fuentes de agua seguras y potables.

Fundada en Nairobi en 1957 por tres cirujanos, Amref Health Africa está formada por un equipo intercultural con alrededor de 1.000 trabajadores en terreno -el 97% de ellos africanos- y se compone de diez sedes africanas: Etiopía, Kenia, Sudán del Sur, Tanzania, Sudáfrica, Uganda, Malawi, Zambia, Mozambique y Senegal.

Amref es la mayor organización de gestión completamente africana, con programas que llegan a más de 35 países y con más de 60 años comprometidos con los gobiernos locales y las comunidades para aumentar el acceso a una sanidad de calidad en África.

Los proyectos que desempeña Amref se centran en formación sanitaria (700.000 trabajadores sanitarios formados en los últimos diez años), cirugía, acciones de prevención de enfermedades, vacunación y oftalmología. Durante las seis décadas de historia

# Líneas estratégicas globales

Salud materna e infantil	Luchas contra las enfermedades olvidadas, VIH, tuberculosis y malaria	Servicios de cirugía y diagnóstico	Formación y refuerzo de las capacidades	Agua y saneamiento	Investigación y acciones de promoción ( <i>advocacy</i> )

## Valores

**Integridad:** Seguir altos estándares éticos cuando tomemos todas nuestras acciones.

**Calidad:** Asegurar la excelencia en todos nuestros planes y ejecuciones.

**Ubuntu:** Filosofía africana que consiste en asumir las relaciones entre las personas con respeto, humildad y empatía. Este pensamiento que entiende que las cosas buenas del grupo social en el que estamos integrados nos hace mejor como individuos, de la misma manera que los problemas de nuestro grupo social repercuten en cada uno de los individuos que lo forma.

## Pilares estratégicos

**1. Desarrollo de los recursos humanos sanitarios para promover la cobertura sanitaria universal en los países donde trabajamos.**

**2. Mejorar el acceso a servicios sanitarios y soluciones innovadoras.**

**3. Aumentar las inversiones sanitarias con el objetivo de alcanzar una cobertura sanitaria universal para 2030.**

**SOMOS AFRICANOS**  
CONECTADOS al espíritu Ubuntu  
COMPROMETIDOS con el cambio duradero sanitario en África desde 1957

**ESTAMOS MUY ENRAIZADOS**  
en las comunidades, CONOCEMOS cómo funciona el sistema sanitario africano.  
Creemos en la INNOVACIÓN y las tradiciones

**SOMOS PARTE DE UN EQUIPO GLOBAL**  
uniendo FUERZAS e IDEAS para crear una realidad africana SANA

**NOS ASOCIAMOS CADA DÍA**  
con comunidades en África.  
Su salud es nuestra felicidad

## VISIÓN

**Promover un cambio duradero en la salud de África.**

## MISIÓN

**Aumentar el acceso a una sanidad de calidad en África mediante el fortalecimiento de los recursos humanos sanitarios, la prestación de servicios de salud y la inversión sanitaria.**

# Dónde estamos



 Países donde Amref tiene oficinas

 Países donde Amref ejecuta proyectos

# Proyectos



# Proyectos

## Kenia



### Incrementar el acceso a agua potable segura en Samburu.

Financiador: Fundación Roviralta  
Importe: 8.000€  
Beneficiarios: 780 personas



El objetivo es contribuir a mejorar la salud de mujeres y niños al condado de Samburu, en el norte de Kenia.

Esto se llevará a término a través del aumento de la disponibilidad y el acceso a agua potable, por un lado, y de la producción alimentaria mediante la agricultura de conservación y la introducción de cultivos tolerantes a la sequía, por otro.

El proyecto incluye la creación de una presa subterránea para abastecer de agua segura y potable a las poblaciones beneficiarias.

### Soberanía alimentaria y acceso a fuentes de agua en el condado de Samburu.

Financiador: Fundación Carmen Gandarias  
Importe: 15.000€  
Beneficiarios: 1.425 personas, población considerada minoría étnica amenazada.



El objetivo del proyecto es contribuir a mejorar la salud de mujeres y niños en el condado de Samburu mediante el acceso al agua potable y la mejora de la agricultura con la introducción de cultivos tolerantes a la sequía. Se introducirán nuevos sistemas de riego, como el riego por goteo, se incrementarán el número de pozos, y se desarrollarán técnicas de agricultura de conservación para promocionar entre los grupos



de agricultores locales. El proyecto se implementa en coordinación con Ministerios de Salud, Agua, Agricultura y Medio Ambiente de Kenia, en pleno alineamiento con sus políticas, garantizando así la sostenibilidad futura.

### Prevención del tracoma mediante la creación de una presa subterránea.

Financiador: Fundación Roviralta  
Importe: 8.000€  
Beneficiarios: 780 personas



El proyecto mejora la salud de mujeres y niños del condado de Samburu mediante la mejora del acceso al agua potable y la mejora de la nutrición local gracias a la agricultura inteligente (agricultura de conservación, cultivos tolerantes a la sequía). Dentro del mismo se ejecutará la construcción de una presa subterránea, se trabajará en pozos someros y se instalarán tanques de recogida de agua de lluvia para su uso en la agricultura local.

### Abastecimiento de agua y soberanía alimentaria.

Financiador: Junta de Castilla y León  
Importe: 15.000€  
Beneficiarios: 26.490 (15.032 mujeres)



La meta del proyecto es mejorar el nivel de vida local mediante la mejora del acceso a fuentes de agua potable y la agrícola de conservación y cultivos tolerantes a la sequía.



Se persigue aumentar de un 31% a un 45% el acceso a agua potable, mejorar un 30% la nutrición y los servicios de salud materno-infantil y los cultivos tolerantes a la sequía mediante técnicas de agricultura inteligente y replicar modelos de soberanía alimentaria ya puestos en práctica con anterioridad.

### Equipamiento de la unidad oftalmológica del Hospital de referencia en Samburu

Financiador: Fundación Gandarias  
Importe: 15.000€  
Beneficiarios: 50.000 pacientes, la media que atiende la unidad en un año.



El proyecto equipará la unidad oftalmológica y el quirófano del hospital de referencia del Condado de Samburu, una zona rural y aislada de Kenia. Se pretende contribuir a la erradicación del tracoma en el año 2018.

El colectivo principal en el que se centrará el proyecto son mujeres y niños de 1 a 9 años de edad, que son los grupos más vulnerables y los principales reservorios de infecciones oculares. Este tipo de infecciones son causadas por falta de higiene adecuada y si se dan de forma repetida



y sin tratamiento puede conducir a tracoma, una dolencia ocular que causa ceguera. La propuesta busca dar respuesta a las necesidades de la población local en materia oftálmica, especialmente en todo lo relativo al tracoma.

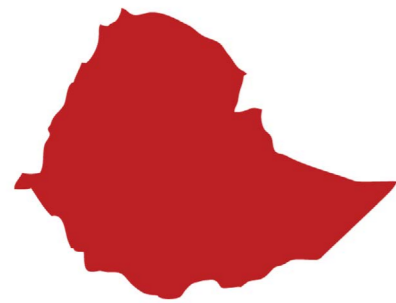
### Equipamiento de la unidad de atención ambulatoria oftálmica del hospital de referencia de Samburu

Financiador: Junta de Castilla y León  
Importe: 23.553€  
Beneficiarios: 50.000 pacientes (31.504 mujeres)



Este proyecto es una microacción que complementa a un programa establecido por Amref España enfocado en la lucha contra el tracoma en 12 condados de Kenia, previamente seleccionados y donde es endémica la enfermedad desde el año 2014. La acción busca finalizar con el tracoma en la zona para el año 2018. Dicho programa busca reducir las infecciones oculares, la ceguera causada por el tracoma y los factores de riesgo que implican la transmisión del mismo.

# Etiopía



## Abordar las crisis alimentarias a través del acceso al agua, la producción agrícola y la prevención de riesgos en la zona de Afar.

Financiador: AECID



Importe: 378.912€

Beneficiarios: 23.937 personas (11.231 mujeres y 12.706 hombres).

El proyecto busca fortalecer a las comunidades de los distritos de Argoba, Dulecha y Gewane de Afar para que puedan abordar las crisis de medios de subsistencia a la que se enfrentan a través del acceso al agua, la producción agrícola ganadera y la prevención de riesgos.

La propuesta se articula en 3 resultados: mejora al acceso al agua en áreas remotas para consumo humano y ganadero, incremento de la producción y productividad de cultivos agrícolas y ganaderos destinados a alimentación con enfoque ambiental y de género, y fortalecimiento de las capacidades de planificación y gestión de los gobiernos locales y comunidades frente a los riesgos de desastre, como la sequía que afecta a la región.

## Formación universitaria de 60 matronas en Afar.

Financiador: Privado

Importe: 300.000€

Beneficiarios: 60 mujeres becadas, 80.000 beneficiarias indirectas, potenciales pacientes.

El proyecto financia la formación reglada universitaria de 60 jóvenes locales, que se encuentran cursando una diplomatura de tres años para ser matronas. Cuando finalicen en 2018, desempeñarán sus funciones como parteras en sus propias comunidades. En 2009 había 22 comadronas en Afar, la región donde se

12



desarrolla el proyecto, con una población total de aproximadamente millón y medio de personas. Amref busca cambiar esa situación colaborando en la formación de jóvenes locales, especialmente mujeres, para conseguir no solo que baje la tasa de mortalidad materno-infantil, también potenciar el conocimiento entre la sociedad de Afar y aprovechar el talento joven de la región.

Desde 2009 Amref España ha formado íntegramente a dos promociones de 60 comadronas que trabajarán en la región.

## Fortalecer las comunidades agro-pastoralistas de Afar para abordar las crisis alimentarias a través del acceso al agua, la agricultura y la prevención de riesgos.

Financiador: AECID



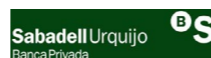
Importe: 300.000€

Beneficiarios: 38.495 personas (16.565 mujeres y 21.930 hombres)

Busca fortalecer las comunidades agro-pastoralistas de la región de Afar, de las más secas y remotas del país, para abordar las crisis alimentarias a través de la mejora del acceso al agua para consumo humano, agrícola y ganadero, el incremento de la producción agrícola y la prevención de riesgos mediante la planificación de qué hacer en caso de emergencias.

## Mejora del acceso al agua potable de las comunidades semi-nómadas de Afar.

Financiador: Sabadell Urquijo



Importe: 8.951,94€

Beneficiarios: 1.400 personas

El proyecto se centra en la construcción de un pozo para contribuir a la reducción de la mortalidad en Afar. Debido a que las niñas y las mujeres suelen ser las encargadas de ir a buscar agua a fuentes lejanas, éstas serán las mayores beneficiadas, ya que además del consumo de agua potable y la consiguiente reducción de enfermedades, verán reducido considerablemente el tiempo que emplean en la recogida de agua, que en ocasiones alcanza hasta las 4 horas al día.

# Tanzania



## Taka Na Mali - Gestión de residuos sólidos en la zona peri-urbana de la ciudad de Dar es-Salam para mejorar la salud y los medios de vida de la población.

Financiador: Ayuntamiento de Madrid



Importe: 269.076,53€

Beneficiarios: Mujeres y jóvenes (10.309 hombres y 11.015 mujeres), especialmente viudas, personas con discapacidad, seropositivas, afectados por bajos ingresos y desempleo.

El proyecto busca proporcionar una gestión apropiada, sostenible y económica de los desechos sólidos en el distrito de Ilala, Dar es-Salam. Se trabajará para informar y sensibilizar a la ciudadanía en temas de saneamiento, higiene, salud ambiental y manejo de residuos urbanos (recolección, transporte,



eliminación y reciclaje). Se mejorará las capacidades y habilidades de la ciudadanía y del personal técnico municipal en la gestión de los residuos. Se desarrolla una empresa social para la gestión de residuos creando un esquema de ahorro y préstamo dentro de los grupos de mujeres y jóvenes y se fortalecerá las iniciativas que aboguen por la promoción de políticas y ordenanzas de gestión de residuos sólidos urbanos para que adopten este enfoque y reproduzcan las actividades en otras áreas de la ciudad.

## Usafi Kwa Afya: Agua, higiene y saneamiento para una mejor salud

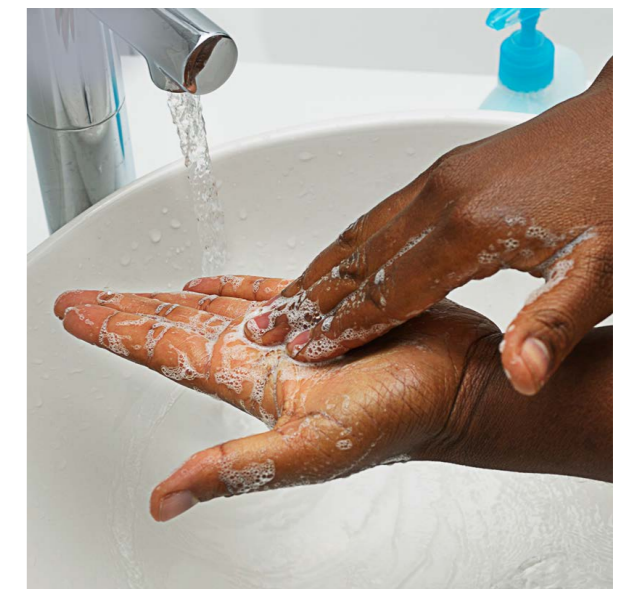
Financiador: Junta de Castilla y León



Importe: 144.000€

Beneficiarios: 16.332 (8.376 mujeres)

El objetivo del proyecto es reducir la pobreza en las comunidades del distrito de Serengeti a través de la mejora al acceso al agua potable, al saneamiento y a prácticas higiénicas adecuadas. Junto con la construcción de fuentes de agua y letrinas, se crearán comités para la vigilancia y el mantenimiento de las instalaciones. Estos comités están formados por mujeres de la propia comunidad, que además explicarán entre sus vecinos la forma óptima de usar esas fuentes para que duren más. Además, en las escuelas donde se construyan las letrinas se realizarán actividades de sensibilización sobre hábitos higiénicos.



## Senegal



### Programa de Apoyo a la nutrición en escuelas (PANE) (Fase I, II, III y IV)

Financiador: Privado +  
Fundación LAR + Clifford Chance  
Importe: 101.000€  
Beneficiarios: 400 niños y niñas,  
alumnos de la escuela local



El proyecto busca contribuir a la mejora de la salud nutricional de los niños menores de cinco años mediante la educación y el desarrollo agrícola en sus colegios y comunidades. Para ello se potencia la nutrición mediante programas de desarrollo nutricional y se reforzarán las instalaciones escolares a las que los alumnos tienen acceso. Además se sensibilizará a los alumnos de las escuelas sobre hábitos higiénicos con la intención que compartan esa información con sus familias después del horario escolar.



### Salud integral en Mbodiène

Financiador: Minersa  
Importe: 181.023€  
Beneficiarios: potencialmente,  
todos los habitantes de la aldea  
de Mbodiène (2.696 personas)  
y la población que atiende el centro de salud de  
Joal (35.000 personas).



Los objetivos de este proyecto son reforzar la prevención y tratamiento de los principales problemas de salud de la aldea de Mbodiène, en Senegal, mediante la mejora del acceso a servicios sanitarios de calidad y la rehabilitación y equipamiento de la escuela. También se va a reforzar la nutrición infantil y la promoción de buenos hábitos nutricionales, medioambientales y reproductivos mediante el refuerzo del liderazgo comunitario.



## Guinea Conakry



### Fortalecimiento de la respuesta comunitaria a la fiebre del Ébola en las prefecturas de Coyah y Forécariah.

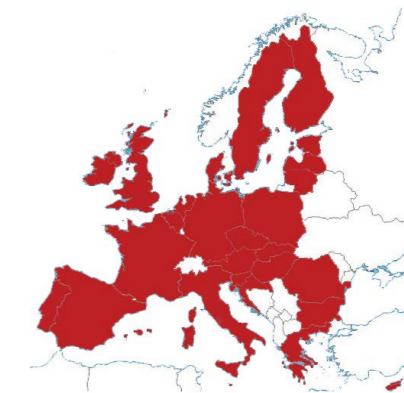
Financiador: AECID  
Importe: 245.110€  
Beneficiarios: 10.000 alumnos de escuela



Se persigue fortalecer la lucha contra el ébola en la comunidad en un momento en el que la enfermedad se ha mitigado y la población se encuentra en el estadio de vigilancia posterior. Esta respuesta contra el ébola se realiza mediante la formación, la sensibilización y la prevención en las comunidades y las escuelas, con un enfoque prioritario en mujeres y niños. También se ha desarrollado especialmente para el proyecto una aplicación móvil con informaciones sobre la enfermedad y un plan de difusión de información preventiva por radio y redes sociales.



## Unión Europea



### “Snapshots from the borders”: Pequeñas ciudades enfrentando los desafíos globales de la Agenda 2030

Financiador: Unión Europea  
Importe: 5.352.358,28€  
Beneficiarios: 260 legisladores /  
tomadores de decisiones municipales,  
390 funcionarios públicos, 45.000 ciudadanos  
europeos alcanzados a través de actividades  
transnacionales, 2.000.000 de ciudadanos a los  
que se llegó mediante campaña web y redes  
social.



El proyecto, liderado por el Ayuntamiento de Lampedusa y Linosa, busca mejorar la comprensión crítica de los responsables europeos y de la opinión pública sobre los condicionantes propios de la globalización que determinan la migración hasta Europa, con la perspectiva de alcanzar los Objetivos de Desarrollo Sostenibles, especialmente los relativos a la pobreza, la igualdad de género, la comunidad y la paz e injusticia.

Se fortalecerá una nueva red horizontal y activa entre las ciudades que afrontan directamente los flujos migratorios en las fronteras de la UE, como una forma de promover una coherencia de políticas más efectiva en todos los niveles (europeo, nacional y local).





## Campañas de comunicación y medios.

A lo largo de 2017 hemos lanzado una serie de campañas de comunicación cuyo objetivo era la sensibilización y la captación de fondos. Dichas campañas se dividen en tres tipos: campañas globales que se han realizado conjuntamente con el resto de sedes globales de Amref, campañas nacionales, que cuentan con el apoyo de empresas españolas que financian proyectos, y campañas realizadas con material propio sobre nuestros proyectos.

La colaboración con la agencia de publicidad exterior Clear Channel siguió siendo vigente en el 2017, por el que realizamos campañas de publicidad exterior sin coste. La elegida continuó siendo la campaña de formación de matronas con SMS solidario "Stand Up For African Mothers." En todo 2017, la campaña que Clear Channel nos cedió gratuitamente tenía un valor de 778.308€.

En paralelo, varios medios de comunicación nacionales y generalistas (El País –Europa Press, Televisión Española, Radio Nacional de España, entre otros), recogieron y compartieron nuestro trabajo.

## Eventos

La por aquél entonces directora, Auxi Reula, participó en octubre en una edición TEDx en Barcelona hablando de mujer, salud y cambio social desde una perspectiva africana y comunitaria. Para el evento se escogieron una serie de charlas y testimonios que promoviesen un mundo mejor y más sostenible mediante el intercambio de ideas.

En abril visitó España Nice Nailantei Leng'ete, encargada de nuestro proyecto contra la mutilación



genital femenina y embajadora mundial de esa lucha, al Foro Mundial sobre las Violencias Urbanas de Madrid, organizado por el consistorio de la capital. Ante una sala abarrotada, en la mesa centrada en la temática de violencia contra la mujer, y compartiendo espacio con activistas de cuatro continentes diferentes, Nice contó su trabajo y el de Amref en materia de lucha contra la mutilación genital femenina.

Durante el año 2017 se organizaron varios conciertos y festivales benéficos a favor de los proyectos de Amref. Aurora García, cantante de Aurora & The Betrayers, realizó dos recitales a favor de la campaña de formación de matronas africanas, primero con el teclista David Schulthess, en el matadero LAB de Toledo, y luego con su grupo en la fiesta del 25 aniversario de Radio Compañía en Murcia. Por otro lado, las organizaciones de los festivales Enclave de Agua y Stardust Festival (Soria), nos cedieron un espacio en sus emplazamientos para poder dar información y vender merchandising.



## Celebración de aniversario

Durante 2017 Amref ha celebrado su doble aniversario: nacional (20 años) e internacional (60 años). Para festejarlo organizamos una cena de gala benéfica en el Hotel Palace de Madrid, con rifa y subasta solidaria. Contamos con la colaboración del Femenino del Atlético de Madrid, que nos acompañó y cedió varias camisetas oficiales del equipo para recaudar fondos. En torno a 200 personas acudieron a la celebración y se recaudaron más de 22.000€.

Antes de Navidad celebramos un coctel de agradecimiento con socios y colaboradores en Madrid. En un ambiente distendido agradecimos personalmente a las personas que han colaborado

con Amref Salud África en sus 20 años de historia.

## Sensibilización

La sensibilización organizada por Amref se centra en la difusión de la misión, visión y valores en charlas, ponencias universitarias y participación en Congresos. Todas han contado con el apoyo de los voluntarios.

Amref ha estado presente en el calendario académico de varias universidades, como la Universidad Complutense de Madrid, la Universidad de Alcalá de Henares o la Universidad Pontificia de Comillas, participando con los alumnos y presentándoles diferentes campañas.

También participamos en el XVII Congreso Nacional de Fundraising, en las Jornadas en el Hospital Clínico San Carlos con una ponencia titulada "La formación de matronas africanas para el cambio social en África", y en los Congresos Nacionales de diversas federaciones y asociaciones de matronas españolas para dar visibilidad a la campaña de formación de matronas africanas.

También hemos participado en eventos deportivos (Torneo de Golf Heineken) y de moda (la feria de moda sostenible MOMAD y Atelier Couture, evento de desfiles de moda nupcial).

Poco antes de Navidad, organizamos, junto a la Asociación Española de Senegaleses, una campaña de recogida de juguetes de segunda mano para repartir entre población afrodescendiente en situación vulnerable.

## Captación de fondos

La Fundación ACS donó a Amref 25.000€ a principios del año 2017, una cantidad que nos permite gestionar el trabajo desde España con mayor calidad.



Amref ha contado con la colaboración de una serie de empresas que ha hecho que nuestra misión sea más factible. Hemos renovado nuestra colaboración con Visionlab, mediante una campaña de captación de fondos y sensibilización sobre salud ocular en la que los clientes de los centros ópticos donaban 1€ a nuestra institución por la compra de unas gafas de sol durante el período veraniego. La campaña recaudó casi 5.000€.

La aerolínea canaria Binter también nos ha seguido apoyando, con una campaña dedicada a usuarios de la aerolínea enmarcada en la celebración del Día de África, mediante la cual se regalaba a los viajeros que volaban ese día un cuaderno con el logo de Amref y



una ilustración con la silueta de una madre africana para colorear.

Por otro lado, durante el año 2017 dos laboratorios farmacéuticos decidieron apoyarnos económicamente. Laboratorios Viñas donó 8.000€ y renovará la colaboración durante 2018. Por otro lado, Laboratorios Tora donó 3.000€ y posteriormente 461€ gracias a una campaña de mailing que realizaron con personal sanitario especializado.

Otro elemento que hemos usado para captar fondos en la celebración de mercadillos solidarios para conseguir beneficios a la vez que sensibilizamos sobre nuestro mensaje y conseguimos visibilidad. Hemos estado presentes en los mercadillos realizados para empleados de las empresas INDRA y Axa. El material que llevamos a estos mercadillos es afín a nuestros principios, productos africanos hechos por africanos.

# Informe económico

## Balance



BALANCE ABREVIADO AL CIERRE DEL EJERCICIO 2017

Nº CUENTAS	ACTIVO	NOTAS de la MEMORIA	2017	2016
	<b>A) ACTIVO NO CORRIENTE</b>		<b>3.225,67</b>	<b>3.215,61</b>
	III. Inmovilizado material	5	1.225,67	915,61
	VI. Inversiones financieras a largo plazo	7	2.000,00	2.300,00
	<b>B) ACTIVO CORRIENTE</b>		<b>1.357.302,04</b>	<b>1.534.535,22</b>
	III. Usuarios y otros deudores de la actividad propia	7	467.168,90	618.440,84
	VI. Inversiones financieras a corto plazo		150.141,88	149.704,32
	VII. Periodificaciones a corto plazo		728,87	662,61
	VIII. Efectivo y otros activos líquidos equivalentes	7,1	739.262,39	765.727,45
	<b>TOTAL ACTIVO (A+B)</b>		<b>1.360.527,71</b>	<b>1.537.750,83</b>

Nº CUENTAS	PATRIMONIO NETO Y PASIVO	NOTAS de la MEMORIA	2017	2016
	<b>A) PATRIMONIO NETO</b>		<b>1.284.968,52</b>	<b>1.476.128,29</b>
	A-1) Fondos propios	8,1	241.410,13	239.920,30
	I. Dotación fundacional	8,1	59.999,20	59.999,20
	1. Dotación fundacional		59.999,20	59.999,20
	III. Excedentes de ejercicios anteriores	8,1	179.921,10	231.136,35
	IV. Excedente del ejercicio	8,1	1.489,83	-51.215,25
	A-3) Subvenciones, donaciones y legados recibidos	8,2	1.043.558,39	1.236.207,99
	<b>B) PASIVO NO CORRIENTE</b>		<b>62.771,95</b>	<b>43.423,31</b>
	I. Provisiones a largo plazo	8	62.771,95	43.423,31
	<b>C) PASIVO CORRIENTE</b>		<b>12.787,24</b>	<b>18.199,23</b>
	III. Deudas a corto plazo	8	20,00	336,42
	3. Otras deudas a corto plazo		20,00	336,42
	VI. Acreedores comerciales y otras cuentas a pagar	8	12.767,24	17.862,81
	1. Acreedores varios		1.530,52	5.191,76
	3. Pasivos por impuestos corrientes		6.264,11	6.929,51
	4. Otras deudas con las Administraciones Públicas		4.972,61	5.741,54
	<b>TOTAL PATRIMONIO NETO Y PASIVO (A+B+C)</b>		<b>1.360.527,71</b>	<b>1.537.750,83</b>

# Cuenta de resultados

CUENTA DE RESULTADOS ABREVIADA CORRESPONDIENTE AL EJERCICIO TERMINADO EL 31 DE DICIEMBRE DE 2017 (Importes en Euros)				
Nº CUENTAS		Nota	Debe 2017	Haber 2016
	<b>1. Ingresos de la actividad propia</b>	10.1	<b>1.647.503,29</b>	<b>925.874,86</b>
	c) Ingresos de promociones, patrocinadores y colaboraciones.		323.913,54	362.991,70
	d) Subvenciones, donaciones y legados imputados al excedente del ejercicio.		1.323.589,75	562.883,16
	<b>3. Gastos por ayudas y otros</b>	10.2	<b>-551.864,00</b>	<b>-539.907,00</b>
	a) Ayudas monetarias		-551.864,00	-539.127,00
	b) Ayudas no monetarias			
	c) Gastos por colaboraciones y del órgano de gobierno			-780,00
	<b>6. Aprovisionamientos</b>	10.2	<b>-776.308,16</b>	<b>-101.714,00</b>
	a) Trabajos realizados por otras empresas		-776.308,16	-101.714,00
	<b>7. Otros ingresos de la actividad</b>	10.2	<b></b>	<b></b>
	<b>8. Gastos de personal*</b>	10.2	<b>-228.665,77</b>	<b>-239.503,80</b>
	<b>9. Otros gastos de la actividad*</b>	10.2	<b>-96.813,54</b>	<b>-96.883,25</b>
	<b>10. Amortización del inmovilizado*</b>	10.2	<b>-254,94</b>	<b>-552,18</b>
	<b>A.1) EXCEDENTE DE LA ACTIVIDAD</b> (1+2+3+4+5+6+7+8+9+10+11+12+13)		<b>-8.403,12</b>	<b>-52.685,37</b>
	<b>14. Ingresos financieros</b>	10.1	<b>9.892,95</b>	<b>1.186,67</b>
	<b>16. Variación de valor razonable en instrumentos financieros</b>		<b>0,00</b>	<b>0,00</b>
	<b>15. Gastos financieros</b>		<b></b>	<b></b>
	<b>17. Diferencias de cambio**</b>	10.2	<b>0,00</b>	<b>283,45</b>
	<b>A.2) EXCEDENTE DE LAS OPERACIONES FINANCIERAS (13+14+15+16+17)</b>		<b>9.892,95</b>	<b>1.470,12</b>
	<b>A.3) EXCEDENTE ANTES DE IMPUESTOS (A.1+A.2)</b>		<b>1.489,83</b>	<b>-51.215,25</b>
	<b>A.4) VARIACIÓN DE PATRIMONIO NETO RECONOCIDA EN EL EXCEDENTE DEL EJERCICIO (A.3+19)</b>		<b></b>	<b></b>
	<b>B) INGRESOS Y GASTOS IMPUTADOS DIRECTAMENTE AL PATRIMONIO NETO</b>		<b>1.489,83</b>	<b>-51.215,25</b>
	<b>1. Subvenciones recibidas</b>	8.2	<b>443.195,33</b>	<b>816.133,93</b>
	<b>2. Donaciones y legados recibidos</b>		<b>1.199.835,34</b>	<b>477.094,51</b>
	<b>3. Otros ingresos y gastos</b>		<b></b>	<b></b>
	<b>B.1) VARIACIÓN DE PATRIMONIO NETO POR INGRESOS Y GASTOS RECONOCIDOS DIRECTAMENTE AL PATRIMONIO NETO</b>		<b>1.643.030,67</b>	<b>1.293.228,44</b>
	<b>C) RECLASIFICACIONES AL EXCEDENTE DEL EJERCICIO</b>		<b></b>	<b></b>
	<b>1. Subvenciones recibidas</b>	8.2	<b>-545.852,57</b>	<b>-469.562,88</b>
	<b>2. Donaciones y legados recibidos</b>		<b>-1.289.827,70</b>	<b>-432.676,02</b>
	<b>C.1) VARIACIÓN DE PATRIMONIO NETO POR RECLASIFICACIONES AL EXCEDENTE DEL EJERCICIO (1+2+3+4)</b>		<b>-1.835.680,27</b>	<b>-902.238,90</b>
	<b>D) VARIACIONES DEL PATRIMONIO NETO POR INGRESOS Y GASTOS IMPUTADOS DIRECTAMENTE AL PATRIMONIO NETO (B.1+C.1)</b>		<b>-192.649,60</b>	<b>390.989,54</b>
	<b>I) RESULTADO TOTAL, VARIACIÓN DEL PATRIMONIO NETO EN EL EJERCICIO (A.4+D+E+F+G+H)</b>		<b>-191.159,77</b>	<b>339.774,29</b>

\* Su signo puede ser positivo o negativo



# Otras organizaciones que nos apoyan



Especial mención a todas las instituciones y empresas que apoyan nuestros fines sociales

## Socios corporativos



## Marketing con causa



## Cesión de bienes o servicios



Especial mención a las empresas que colaboraron en la cena benéfica y en el cóctel de agradecimiento que Amref Salud África organizó para celebrar el doble aniversario



# Agradecimientos

- A los voluntarios y voluntarias que han colaborado con la Fundación cediendo su tiempo y su talento a la promoción de la salud en África.
- A las organizaciones que han creído en nuestra misión y nos han premiado por ello. La Fundación Lilly, que nos otorgó su "premio la ONG del empleado", dotado con 5.000€, la Fundación Anesvad nos condecoró con el primer premio en la categoría "Perseverar", dotado con 15.000€, AISGE (Artistas e Intérpretes Sociedad de Gestión) nos concedió el premio #HazTuAcción, dotado con 3.000€.
- A Clear Channel por cedernos espacios de publicidad exterior de forma gratuita y a Margi por imprimirnos los anuncios de forma gratuita.
- A las empresas que colaboraron para la rifa y subasta solidaria organizada durante la cena de celebración del aniversario de Amref. A la cantante Nena Daconte, que actuó durante la gala desinteresadamente y a Michi, el maestro de ceremonias de la gala.
- A los organizadores del festival de música afro-americana Enclave de Agua, por tenernos siempre en cuenta para la parte social de su festival, y por difundir nuestro mensaje.
- A los profesionales que han trabajado con la fundación para mejorar los servicios en los eventos (fotógrafos, organizadores de sala, catering y músicos) y durante las visitas de compañeros africanos a España (traductores, agencias de viajes).
- A la Sala Como por cedernos su espacio desinteresadamente para nuestro evento pre-navideño.
- Al artista Camaleón Enojado por cedernos un cuadro pintado por él de cómo percibe la fuerza de la mujer africana.
- A la escuela "La Caja de la Música" por acoger un concierto solidario de Aurora 100% benéfico a nuestro favor.
- Al colegio Trinity College y a las empresas Indra y a Axa por incluirnos en sus mercadillos solidarios.
- A las diversas asociaciones y federaciones de matronas de España, que nos tienen en cuenta en sus acciones solidarias.
- A las madrinas de la campaña de formación de matronas Stand Up For African Mothers por ser altavoz de las madres africanas
- A todos y todas los donantes individuales, socios y socias que hacen posible que nuestro trabajo llegue a terreno.
- A Auxi Reula, antigua directora de Amref España, que dejó la Fundación y emprendió otros caminos en 2017 después de dedicarse a la promoción de la salud en África durante años, primero en el departamento de proyectos y luego como directora.

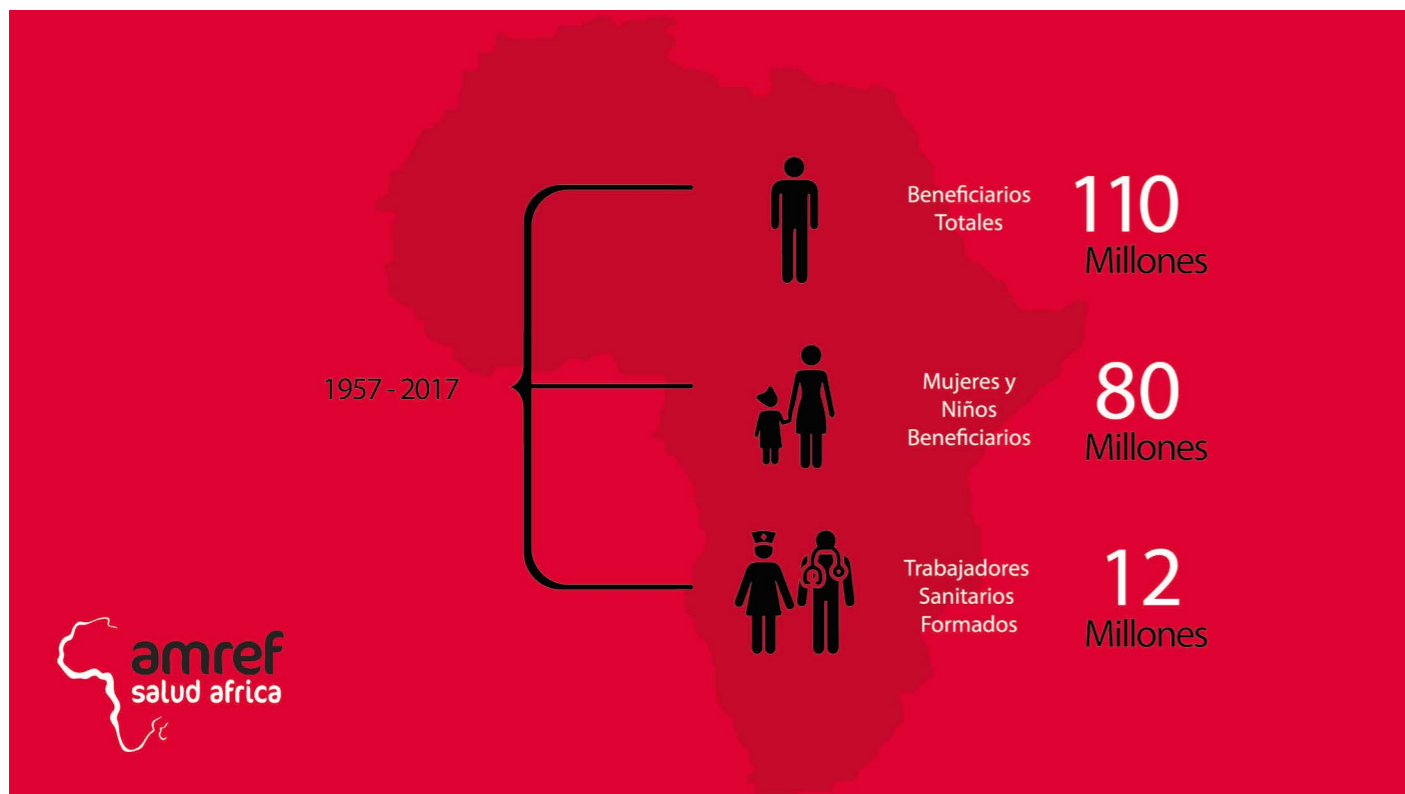


# Agradecimientos



Llevamos desde 1957 promoviendo la salud desde África y garantizando que todas las comunidades tengan acceso a un sistema sanitario de calidad, sin importar lo remotas que sean.

Estos son algunos de los resultados conseguidos durante este camino lleno de experiencias.



photos by benwolf.de

## NINGUNA MUJER DEBERÍA MORIR DANDO VIDA

### Envía MATRONA al 25600

Cada tres minutos una mujer muere en África durante el embarazo y el parto. Formando matronas podemos evitarlo.

Actúa y hazte socio en: [www.amref.es](http://www.amref.es)



"Coste máximo 1,45€. Servicio de ocio y entretenimiento operado por Altiria TIC. Nº atn. clte. 902 00 28 98, [www.altiria.com](http://www.altiria.com), apdo. correos 36059 - 28080 Madrid"

Clear Channel

Margi

Binter

ENCLAVE DE AGUA

amref salud africa



Síguenos también en:



[facebook.com/amref](https://facebook.com/amref)



[twitter.com/amref.es](https://twitter.com/amref.es)



[instagram.com/amref.es](https://instagram.com/amref.es)



[www.amref.es](http://www.amref.es)

Paseo de las Delicias, 20 - 2ºC - 28045 Madrid  
tel.: 913 10 27 86 - email: [comunicacion@amref.es](mailto:comunicacion@amref.es)